

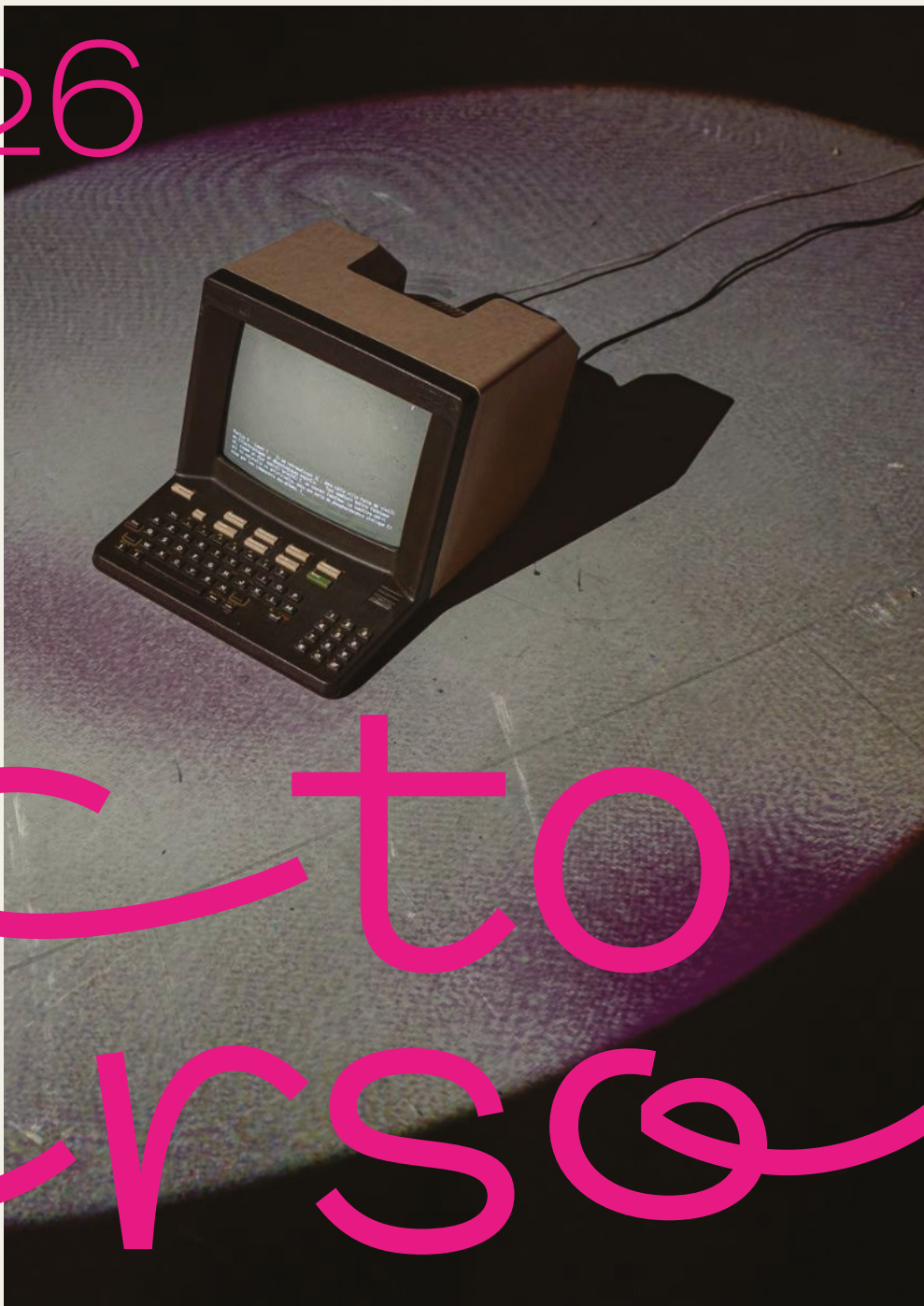
Dossier de presse  
Avril 2026

 la  
platine  
cité du design saint-étienne

29.4 -  
4.10.26

recto  
verso

Exposition des diplômé·e·s 2024 & 2025  
de l'Ésad Saint-Étienne



**recto verso,**  
***l'exposition des diplômé·e·s 2024 et 2025 de l'Ésad Saint-Étienne***

**Commissariat :** collectif ppdesigner et Éric Jourdan

**Scénographie et graphisme :** collectif ppdesigner  
Louis Chevalier, Thomas Dutoit, Emma Faury--Graziani,  
Manon Freulon, Félix Fritz, Mathilde Garcia, Perrine Kamoun

**Production :** Cité du design

**Réalisation technique :** Jonathan Bisbau, Nicolas Chatelain,  
Charles Durand, Jean-Luc Gouy, Jonathan Grandcollot, Clément  
Morel, David Simonin, Philippe Spader

**Prêteur·euse·s :** les diplômé·e·s des promotions 2024 et 2025 de  
l'Ésad Saint-Étienne

### **Remerciements**

Le collectif ppdesigner remercie chaleureusement les diplômé·e·s  
des promotions 2024 et 2025 pour leur engagement et la  
générosité

de leurs projets qui donnent vie à cette exposition.

Le collectif remercie également l'équipe enseignante pour son  
accompagnement, son exigence et son soutien auprès des  
diplômé·e·s. Leurs remerciements vont également à la Cité du  
design pour son accueil et son soutien précieux, ainsi qu'à l'équipe  
de médiation, à la boutique et aux techniciens pour  
leur accompagnement et leur implication tout au long de  
la préparation.

Un merci particulier à Nils Geffre pour son aide précieuse et son  
énergie.

Partenaire du Prix du master ACDC\_espaces en 2025 : 1103  
En partenariat avec *Le Journal des Arts* et *L'Œil, RCF42*

L'École supérieure d'art et design de Saint-Étienne dévoile ses coulisses.

En exposant les projets des jeunes artistes et designers issus de l'école, l'Ésad Saint-Étienne s'affirme comme un lieu de transmission, de passage et de métamorphose. Ici, l'apprentissage est une aventure humaine partagée : nous croyons que l'artiste et le designer ne se construisent pas seuls.

La transmission irrigue chaque projet, nourrie par l'expérience des enseignants et l'audace des étudiants. En célébrant le collectif, nous affirmons que la force de la création de demain réside dans notre capacité à faire ensemble.

Le parcours de l'exposition *recto verso* montre comment la main et la pensée cheminent, mêlant tâtonnements et recherches pour former des auteurs, dessiner des trajectoires qui explorent de nouveaux futurs.

*« À travers nos projets passés et à venir, nous souhaitons imaginer des expositions accessibles et ouvertes, où se rencontrent designers et artistes contemporains. Nos interventions prennent place dans l'espace public et dans les institutions, sous la forme de dispositifs scénographiques, pensés comme des dioramas. Vitrines, conteneurs, installations ou parcours partagent des récits collectifs activés par la mise en dialogue des œuvres présentées. »*

### Collectif ppdesigner

Créé en 2025, ppdesigner pour « presque pas designer », se compose de sept designers et designeuses réunis autour d'une pratique engagée, exploratoire et pluridisciplinaire :

Thomas Dutoit, Emma Faury--Graziani, Manon Freulon, Félix Fritz, Mathilde Garcia (Very Good Design), Perrine Kamoun et Louis Chevalier. Tous issus de l'Ésad Saint-Étienne, ils imaginent et conçoivent des scénographies pour rendre les designs plus accessibles. Ils créent des rapprochements inattendus de pièces d'artistes et de designers ayant apparemment peu de liens entre elles. Les ppdesigner aiment montrer la diversité des trajectoires, des imaginaires et des savoir-faire des artistes.

[ppdesigner.fr](http://ppdesigner.fr)

*ppdesigner*

3

#### A. Quand les murs se souviennent des pas

- 27. Elise Gauthiez
- 29. Nils Geffre
- 37. Ludovic Hohl
- 71. Colin Riccobene

#### B. Le capitalisme n'a pas de saison

- 05. Kamila Baldos
- 09. Jasmine Cailliez
- 44.1 Gabriel Lecurieux-Lafferronnay
- 63. Gabriel Pénicaud
- 66. Clément Peyret
- 75. Alexia Roue
- 79.1 Jeanne Thèse

#### C.1 Il faut ré-apprendre à lire

- 35. Sarah Hadjazi
- 40. Lou Jourdan
- 59. Juliette Mottier
- 67. Romane Pinault
- 76. Pierre Saby
- 77. Marion Serclérat

#### C.2 Ce que touchent les mains

- 04. Charlotte Asmonti
- 10. Clémence Candille
- 14. Kenza Cebe
- 19. Emile Dalotel
- 21. Emma Duplanil
- 65. Lisa Petit
- 69. Cécile Poulat

#### D. Entre murs et murmures

- 08. Maximilian James Browning
- 11. Thomas Cappe
- 18.1 Juliette Cornélius
- 22. Abel Dutournier
- 34. Heidi Habbuoglu
- 38. Linda Imbert
- 42. Soraya Khelil
- 60. Léana Mouches-Damian
- 62.1 Mathias Padlewski
- 79.2 Jeanne Thèse
- 81. Arthur Van-Poucke

#### E. Sous la surface

- 02. Erwan Acas
- 03. Adèle Archaimbaud
- 13. Rémi Castagna
- 15. Yowei Chang
- 43. Jeanne Lafaye de Micheaux
- 44.2 Gabriel Lecurieux-Lafferronnay
- 50. Judith Massutí

#### F. Sur le fil

- 20. Coline Drouglazet
- 30. Anna-Nina Girel-Chatellard
- 31. Julie Gomez
- 41. Yagmur Kesmez
- 84. Mathis Volpe

#### G. Ce que regarde le soleil

- 23.1 Arthur Euvrard
- 28. Lilou Gaxieu
- 33. Léa Guibert
- 39. Clémence Joseph
- 46. Lorenza Mannaioni
- 48. Justine Margalé
- 51. Charlotte Maucourt
- 52. India Maury
- 70. Alvina Raguin

#### H. Rien ne se perd, tout circule

- 17. Louis Chevalier
- 26. Elyette Gauthier
- 61. Estelle Ottaviano
- 62.2 Mathias Padlewski
- 73. Richard Rondelez
- 82. Angèle Villière
- 83. Virgile Voisin

#### I. Les formes de l'attention

- 18.2 Juliette Cornélius
- 45. Mathilde Lescuyer
- 47. Eugénie Mantilleri
- 54. Laura Millaud
- 57. Margaux Monrouveix
- 72. Maxence Rondeau

#### J. Le temps des objets

- 06. Martina Baus
- 07. Doriane Bouteille
- 24.1 Benoît Fage
- 36. Lauriane Heintz
- 53. Saudade Messina

#### K. Une chose peut en devenir une autre

- 12. Arthur Carpentier
- 23.2 Arthur Euvrard
- 24.2 Benoît Fage
- 25. Justine Gaspard
- 74. Morgane Rousseau

#### L. Les traces que nous laissons

- 01. Tina Abenzoar
- 49. Aurélie Martinet
- 56. Orane Mondani
- 58. Alfea Morelli
- 64. Jessica Perez
- 78. Juliette Soustelle

#### Cinéma

- 16. Cécile Cheang
- 32. Thomas Goumarre
- 68. Lise Poncet

#### Entre recto et verso

- 55. Céleste Moja
- 80. Jeanne Troadec

# recto verso, l'exposition des diplômé·e·s de l'école supérieure d'art et design de saint-étienne

recto verso rassemble les travaux de 84 jeunes artistes et designers ayant obtenu leur DNSEP\* en juin 2024 et en juin 2025.

## **recto verso**

Exposition des diplômé·e·s 2024 & 2025  
de l'Ésad Saint-Étienne

Du 29 avril au 4 octobre 2026

La Platine, Cité du design

Commissariat et scénographie :

Collectif ppdesigner

Avec la participation curatoriale d'Éric

Jourdan, directeur général de l'EPCC

Cité du design-Ésad Saint-Étienne

Plus qu'un titre, c'est un manifeste : celui de dialogues inattendus entre les étapes de création et les pratiques individuelles qui, ici, se rencontrent et se répondent. À l'image du parcours de formation à l'Ésad Saint-Étienne, fondé sur l'apprentissage, la rencontre et l'expérimentation, cette exposition invite par le cheminement à une lecture collective et vivante des projets des étudiant·e·s. La diversité des formes et la pluralité des intentions artistiques s'expriment sous les yeux du visiteur, transcendant les frontières établies pour offrir un panorama généreux de ce que signifie créer aujourd'hui.

\* Diplôme national supérieur  
d'expression plastique

Conçue comme un jeu d'interactions permanentes, l'exposition ne suit pas un parcours linéaire. Il n'y a pas de début, pas de fin ; seulement des rencontres fortuites et des moments suspendus qui ponctuent les chemins de traverse empruntés par les étudiants.

C'est dans ce va-et-vient entre le recto et le verso que se dessine la réalité de la jeune création.

*« C'est une grande fierté de voir les travaux de nos jeunes diplômé·e·s mis en lumière à La Platine au sein d'une exposition de cette envergure et de cette qualité. C'est aussi un grand plaisir de les retrouver ici, à deux pas de leur école, là où tout a commencé. Loin de rester confidentiels, les projets de diplôme ici rassemblés constituent un des piliers de l'offre culturelle de la Cité du design. Ils offrent une vue d'ensemble sur une génération qui s'élanche en affirmant ses singularités et en créant des dialogues inattendus autour d'un récit commun, entremêlant deux promotions, celles de 2024 et 2025. »*

**Éric Jourdan**

directeur général de l'EPCC Cité du design-Ésad Saint-Étienne

# 5

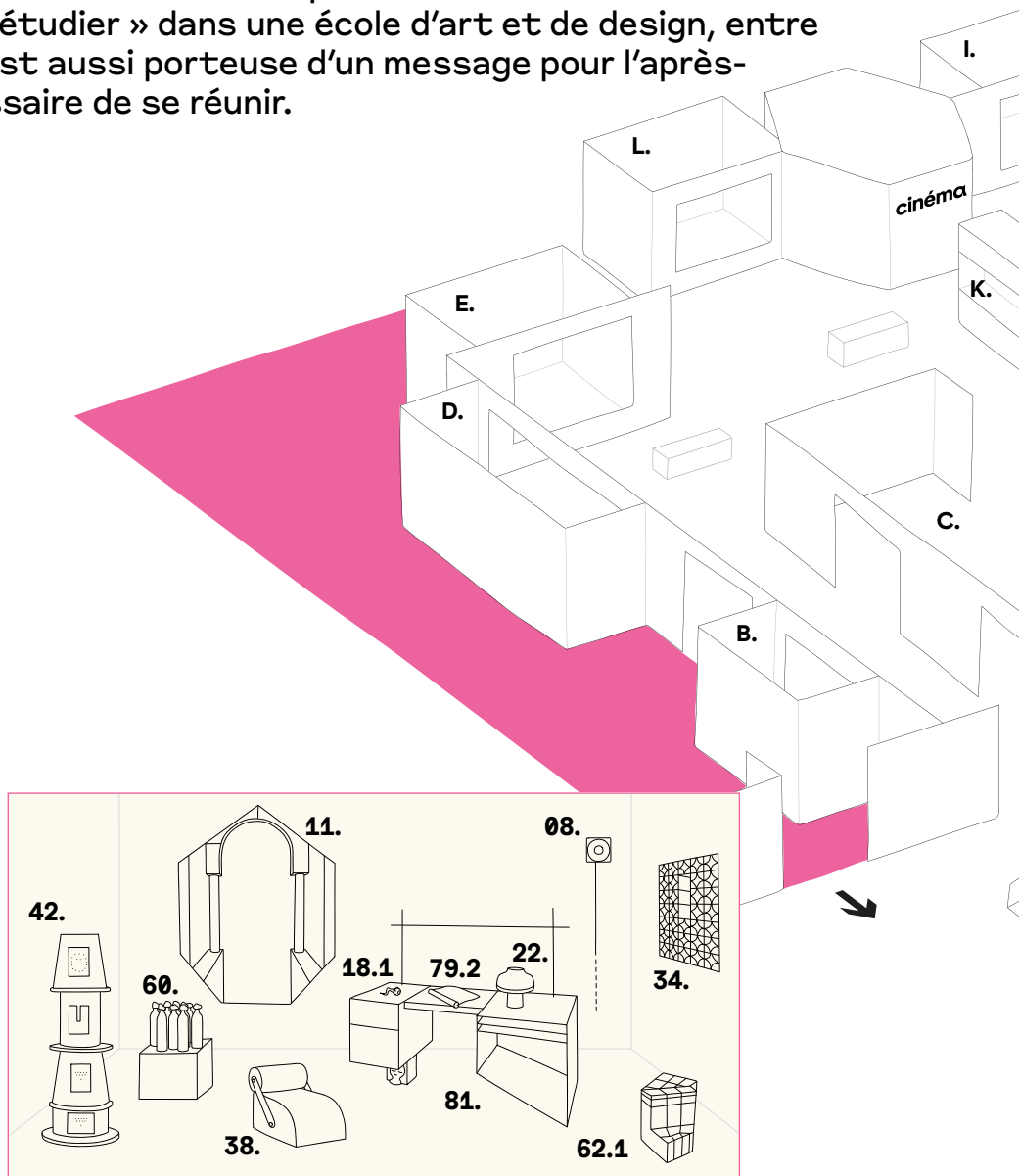
# rien ne se perd, tout circule

Présentée à La Platine, *recto verso* rassemble sur 600 m<sup>2</sup> les projets de deux promotions de diplômé·e·s et propose une immersion dans leurs univers, leurs recherches et leurs engagements. Conçue comme un espace à explorer, l'exposition ne se contente pas de montrer des objets finis. Elle donne à voir les chemins de création, les essais, les bifurcations et les intuitions qui façonnent une pratique en devenir. Cette exposition offre ainsi une vision complète de ce que signifie « étudier » dans une école d'art et de design, entre réflexion et réalisation. Elle est aussi porteuse d'un message pour l'après-école, où il est plus que nécessaire de se réunir.

**recto verso** donne à voir un ensemble de pièces au travers d'une déambulation en deux temps : recto et verso.

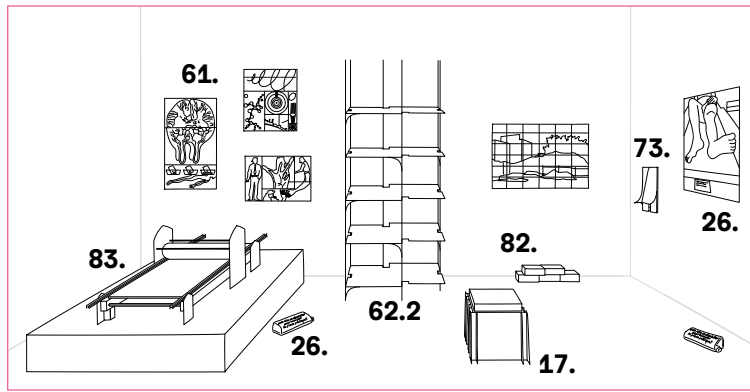
Dans le recto, les pièces sont mises en scène dans 13 dioramas dont 1 salle cinéma et 1 scène traversante dans laquelle nous pouvons manipuler les objets. Le verso présente les processus qui les ont générés.

Lampes, nichoir, stèle, fontaine, étagères lumineuses, éphémérides ou échasses : ces dioramas révèlent des pièces qui réinterprètent des formes, des structures ou des fonctions. En partant de références communes, s'opère un déplacement, portant notre attention sur des détails. Écrire, construire, la matière est aussi de la pensée.



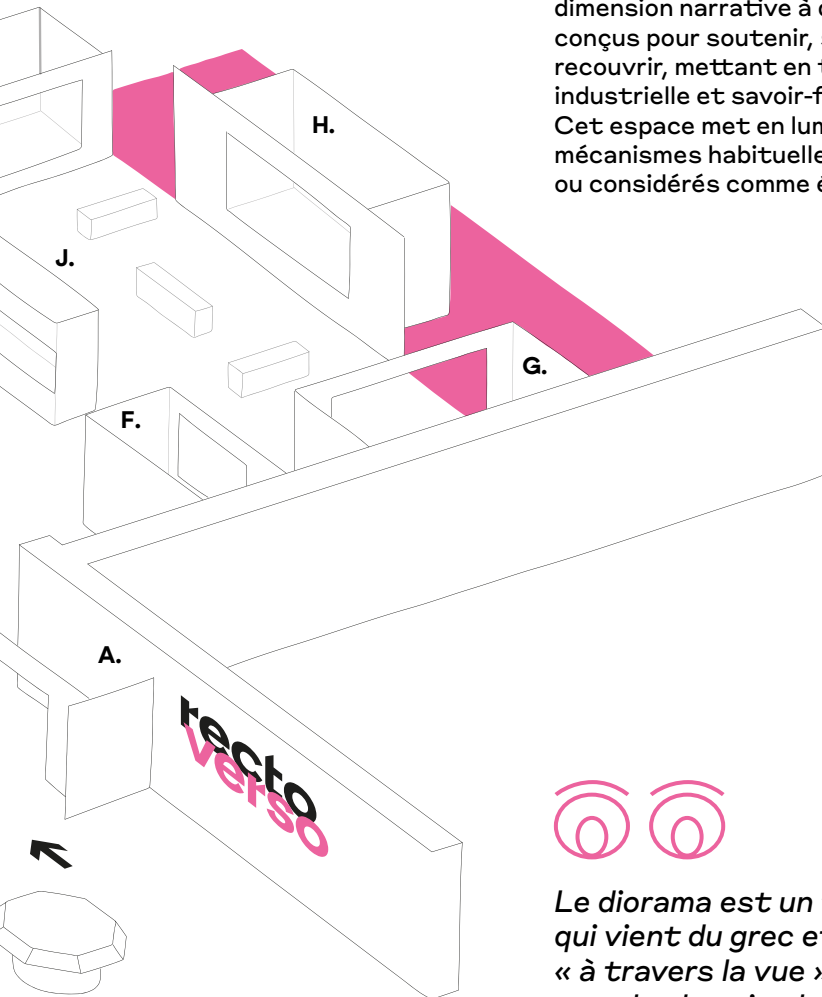
## **D. Entre murs et murmures.**

Cet espace agit sur le visiteur comme lui-même agit sur cette forme spatiale. Habiter apparaît alors comme une interaction entre les individus, les lieux et les histoires qui s'y déposent.



**H. Rien ne se perd, tout circule.**

La question des ressources traverse ce diorama à différentes échelles. Les pièces rassemblées offrent une dimension narrative à des éléments conçus pour soutenir, structurer ou recouvrir, mettant en tension rigueur industrielle et savoir-faire artisanal. Cet espace met en lumière des mécanismes habituellement invisibles ou considérés comme évidents.



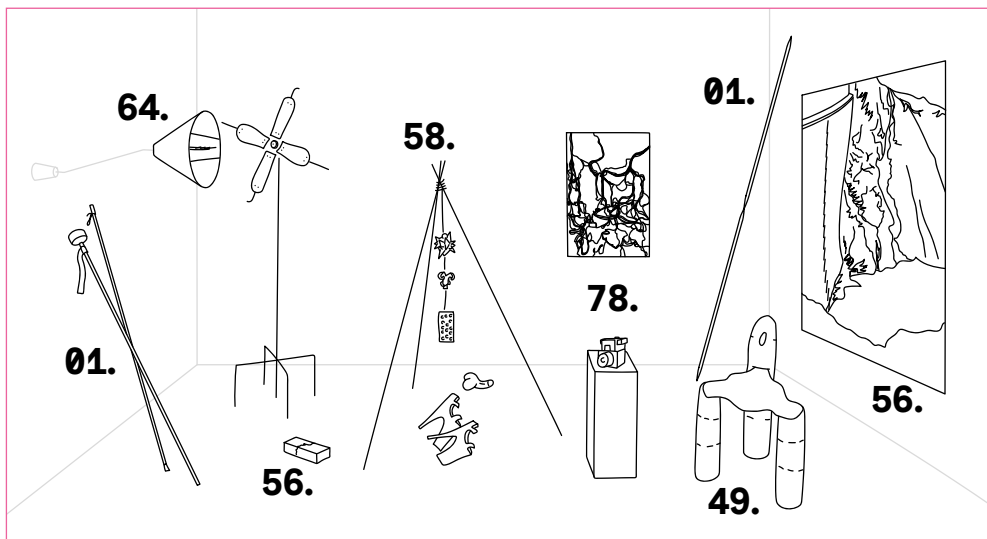
*Le diorama est un terme qui vient du grec et signifie « à travers la vue ». Dans son sens le plus simple, un diorama est une représentation en trois dimensions d'un paysage, d'une scène historique ou d'un événement conçu pour être vu de l'extérieur. Les dioramas ont été utilisés pour créer des représentations visuelles immersives de scènes historiques, de batailles, de paysages naturels, de villes et de villages.*

Au recto de ces dioramas figurent des contenus composites qui donnent à mieux comprendre les évolutions des jeunes designers. Les objets sont mis en regard et interrogent l'évolution technologique ou notre rapport au temps, à l'instar de la présentation d'une tablette d'argile, dont la robustesse semble sans limite, voisine d'un Minitel, l'un des premiers symboles de la mise en réseau contemporaine.

Au verso, la scénographie entend nous montrer l'envers du design et propose d'explorer la fabrique du design. Des photos A4 en noir et blanc présentent le processus itératif, la genèse du projet de diplôme : recherches, essais, ratés mais aussi la vie à l'école et ses moments d'interrelation.

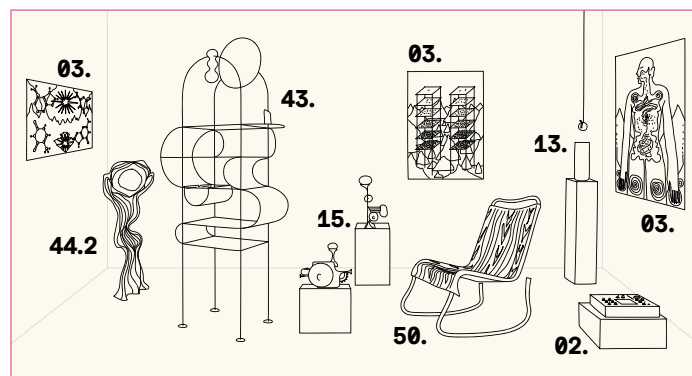
« Nous avons vu l'exposition comme un moyen de faire coexister les pièces de deux promotions au sein d'une scénographie narrative qui expose les liens et divergences entre les projets, les pensées et les engagements. Elle offre une lecture en deux temps : ce que représentent les pièces individuellement et ce qu'elles disent collectivement. »

Collectif ppdesigner



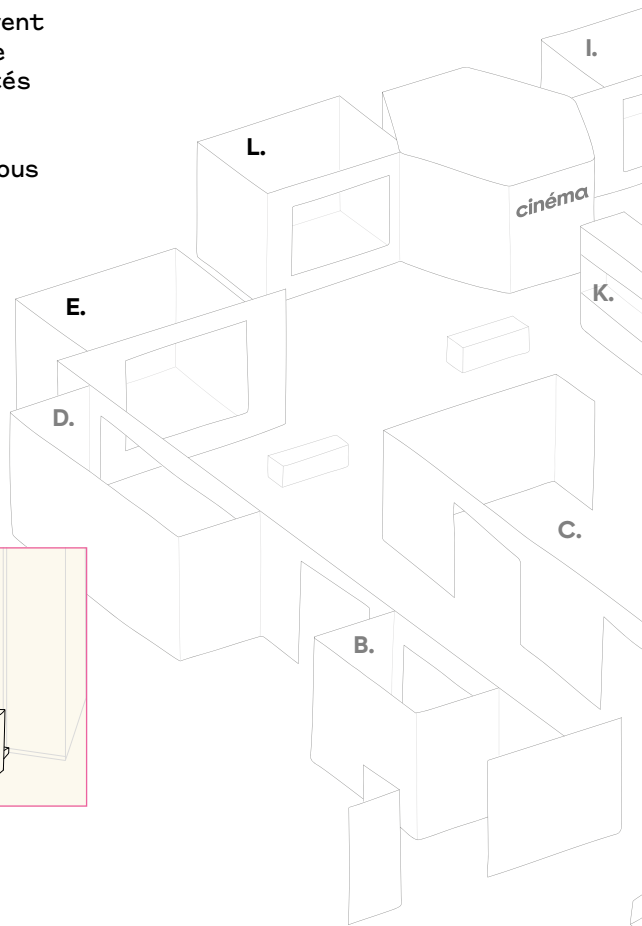
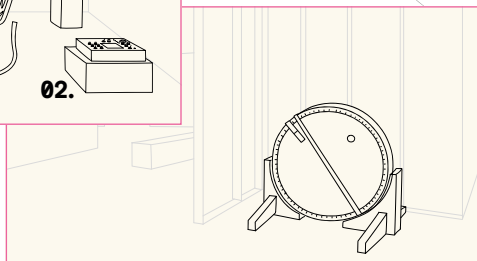
### L. Les traces que nous laissons

Les œuvres de ce diorama montrent ce qui reste après notre passage et révèlent comment nos activités laissent leurs empreintes sur les environnements naturels, technologiques ou sociaux que nous traversons.

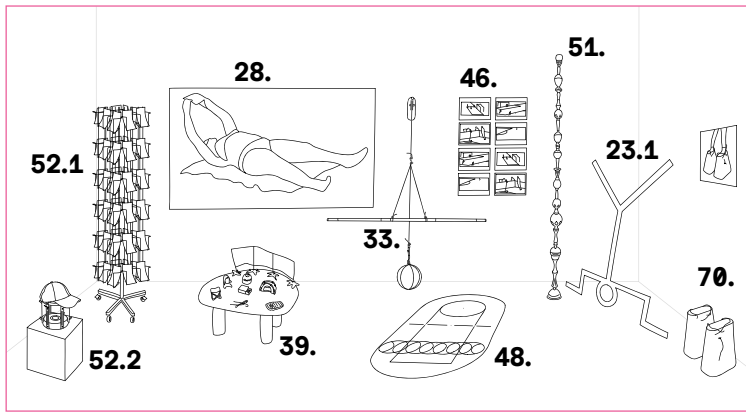


### E. Sous la surface

Microbes, champignons, gestes anciens, objets abandonnés ou artefacts du futur se répondent dans ce diorama. Cet ensemble nous rappelle que le monde vivant et ses traces se révèlent à qui prend le temps de regarder.

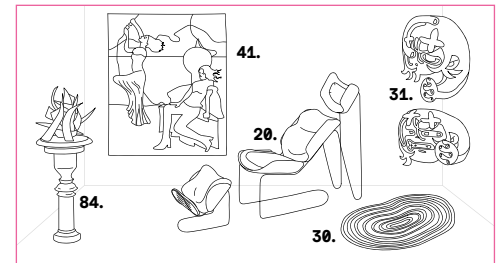
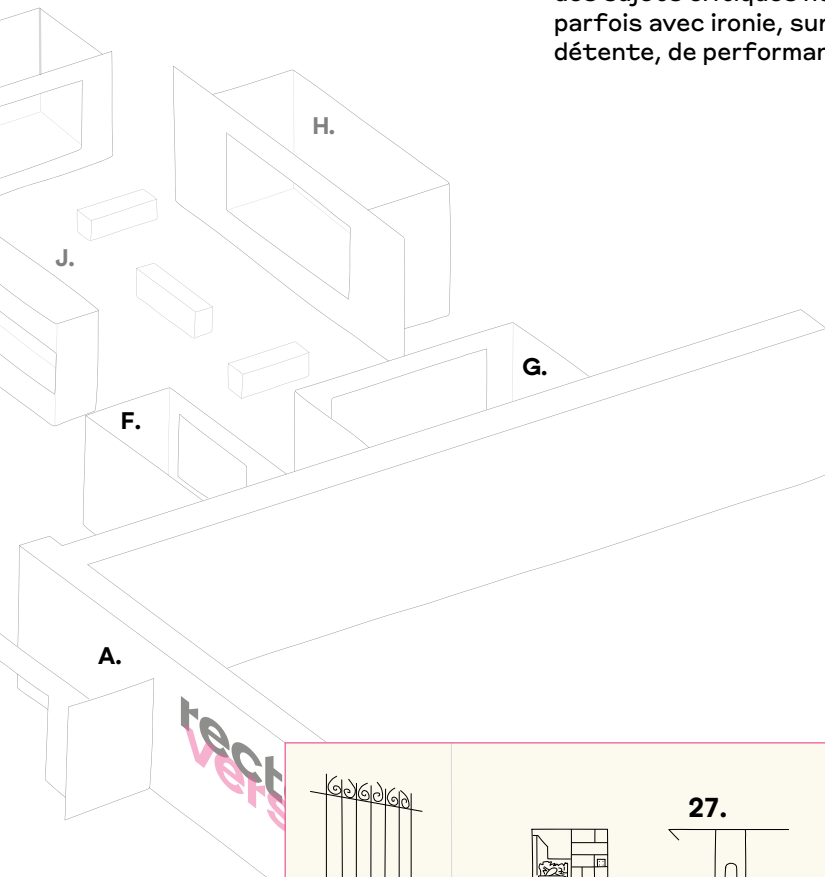


quand les murs  
se souviennent  
des pas



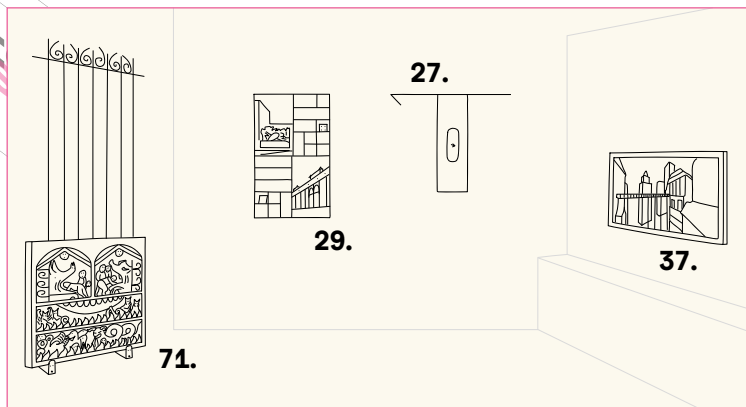
### G. Ce que regarde le soleil

Vacances, bien-être et réussite personnelle constituent le sujet des projets ici présentés, qui deviennent des sujets critiques nous interrogeant, parfois avec ironie, sur nos idéaux de détente, de performance ou d'évasion.



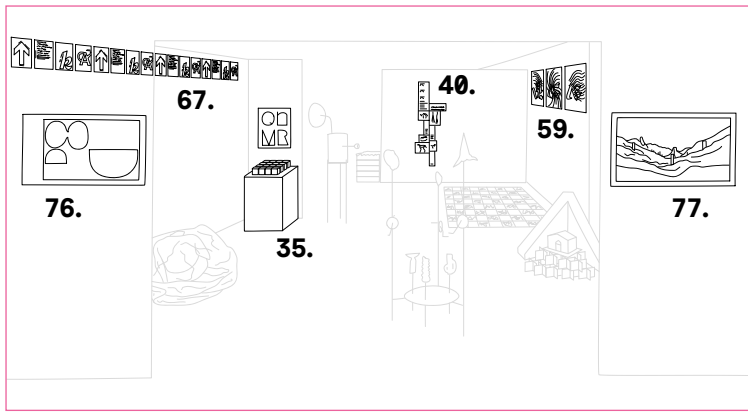
### F. Sur le fil

Dans cet espace, plusieurs dualités se confrontent et se complètent : le corps et l'esprit, le Je et le Moi, l'action et l'arrêt, l'image et le mot, le vide et le plein. Ensemble, ces œuvres soulignent la recherche d'équilibre et de stabilité malgré les confusions et les oppositions qui s'imposent à l'être humain.



### A. Quand les murs se souviennent des pas

Les alumni s'inscrivent dans une démarche de « glaneur.euse.s » et puisent dans ce qui est « déjà-là », qu'il s'agisse de débris industriels, de souvenirs ouvriers ou de fragments architecturaux afin de proposer de nouveaux récits.



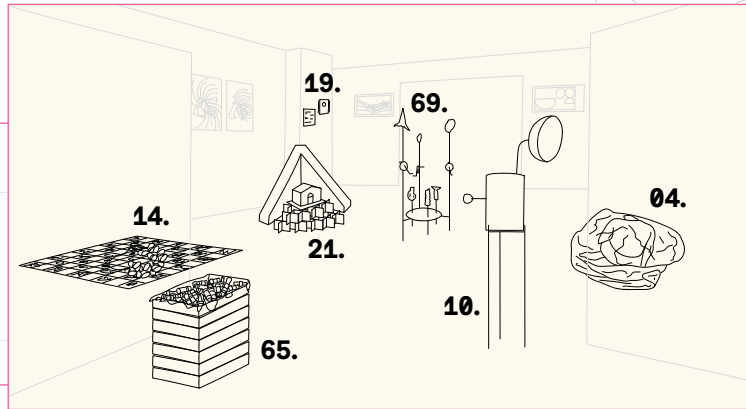
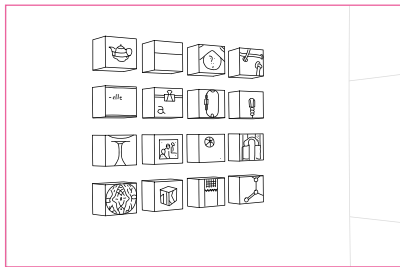
### C.1 Il faut ré-apprendre à lire

Un espace exploratoire oral, visuel et sonore rassemble des pièces autour des manières de transmettre et de représenter les savoirs.

### cinéma

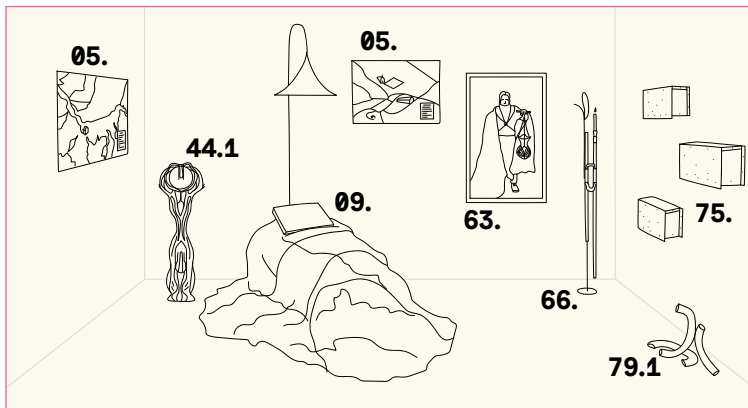
« La vidéo que j'ai réalisée pour mon projet de fin d'étude est composée de captations sonores, numériques et visuelles dans la ville de Bruxelles, où j'ai vécu quelque temps. Mon propos est de montrer l'espace public sous l'angle des perceptions. C'est l'approche humaine de la ville qui m'intéresse. Je montre cette subjectivité et ces ressentis qui ne sont pas toujours visibles, et pas si fréquemment explorés. J'aimerais prochainement développer cette vision avec d'autres personnes, avec des passants notamment, dans d'autres villes. »

**Lise Poncet**



### C.2 Ce que touchent les mains

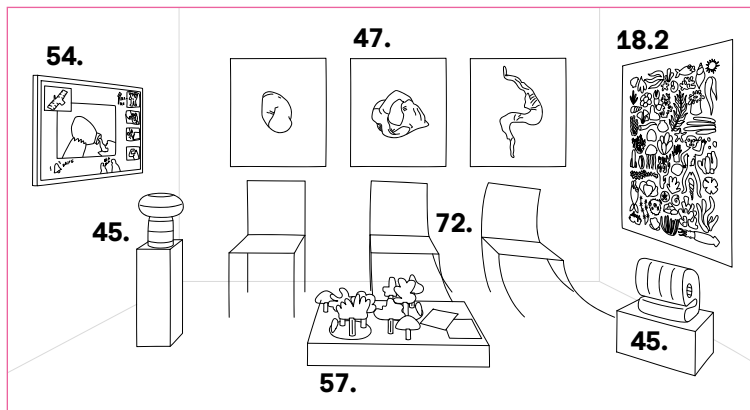
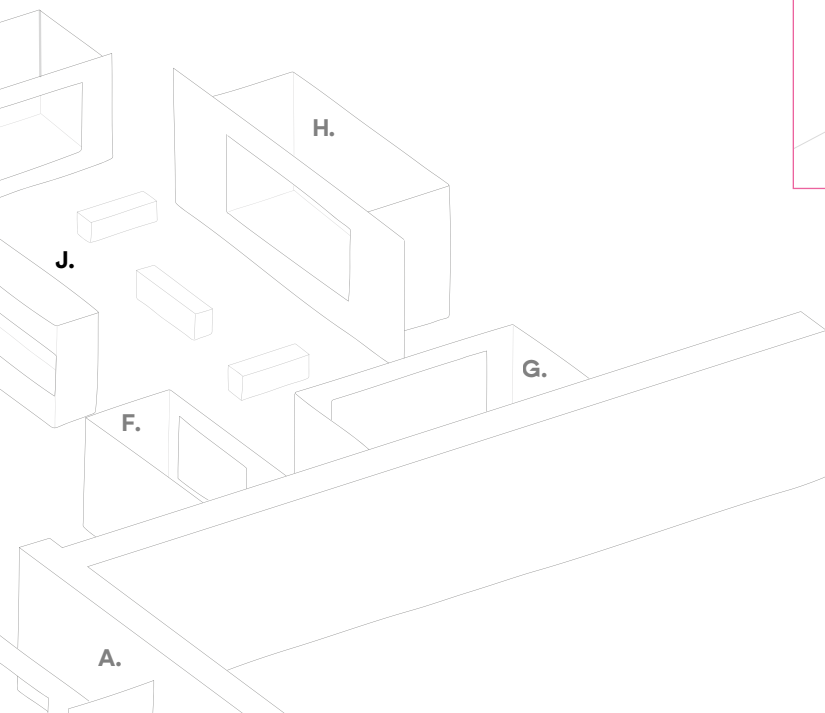
Des projets exposés pour repenser la valeur des objets et la manière dont les formes voyagent entre les mains.



### B. Le capitalisme n'a pas de saison

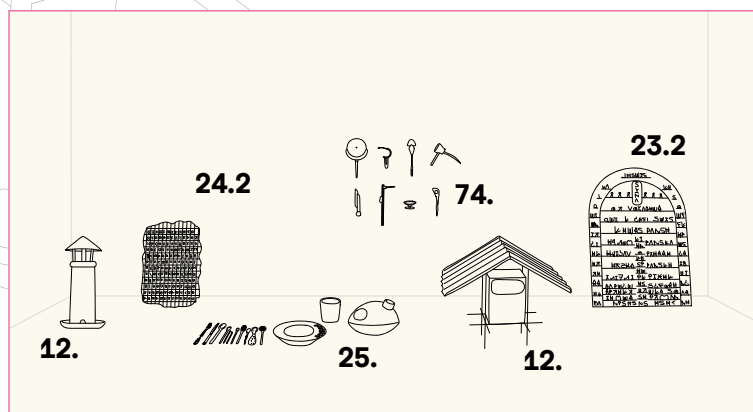
Au cœur de ces projets se trouve une conviction : le design a la responsabilité de façonner des modèles de société non uniformisés. Cette démarche questionne notre rapport au temps productif et notre reconnexion au vivant.

# ce que touchent les mains



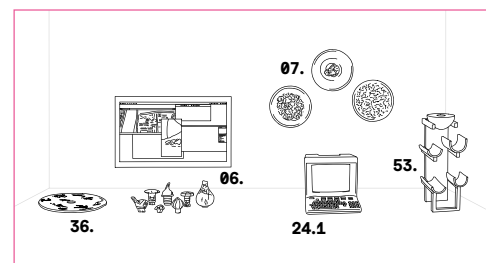
## I. Les formes de l'attention

Les pièces ici réunies envisagent le corps comme un lieu de mutation et une enveloppe à soigner, nécessitant pédagogie et engagement collectif. Corps effacé, corps soigné ou corps discuté, chaque pièce explore notre relation à celui-ci et la manière dont la société lui attribue ou non, une place dans nos espaces de vie.



## K. Une chose peut en devenir une autre

Ici, la matière ne façonne pas seulement le bâti ou l'outil, elle donne corps à la pensée. Le design dépasse la sphère humaine : il dessine des paysages pour d'autres espèces et redéfinit nos manières de communiquer et de nous comprendre.



## J. Le temps des objets

Comment l'objet conditionne-t-il notre perception de son histoire et sa transmission ? Les objets donnent souvent l'impression d'une certaine permanence. Mais à l'ère du numérique, pourront-ils réellement traverser les siècles ?

# Le temps des objets

Ici, les démarches s'empilent, s'entremêlent et s'épaississent, offrant un panorama généreux de ce que signifie créer ensemble. De la pluralité des démarches naît une œuvre collective vivante et stimulante. Découvrez l'inattendu de ces dialogues où chaque recto trouve un écho dans son verso.

Cette sélection révèle les préoccupations d'une génération en fin de formation à travers une lecture collective des projets. Récits et prises de position des jeunes artistes et designers parviennent à déplacer notre regard.

## **recto verso, c'est :**

- + de 100 objets
- 19 peintures
- 20 sculptures
- 7 vidéos dont 2 jeux vidéo
- 4 créations sonores
- 18 dessins
- 6 photos
- 3 maquettes
- 15 éditions
- 3 performances
- 10 affiches
- 32 cartes postales
- 3 ateliers



Jeanne Thèse, *C'est un tube !*, DNSEP Design mention ACDC\_espaces, 2024

« Cette vidéo est l'aboutissement de mon projet de diplôme conçu comme une sitcom en live, pensée en un unique plan pour un rendu volontairement proche du direct. Ma vidéo est la restitution de ma pièce de théâtre intitulée *Le monde est un tube*. On retrouve ce thème des tubes qui m'a toujours inspiré, de la tuyauterie urbaine aux formes tubulaires dans le quotidien, dans une belle découverte faite à l'Ésad Saint-Étienne : la céramique. Un premier échange universitaire m'a permis de travailler la céramique industrielle, à Lima, au Pérou. L'aventure se prolonge dans ce pays, où j'effectue actuellement un stage autour de la médiation culturelle. Le design ne se limite pas pour moi à une seule pratique, je le vois davantage comme un croisement de plusieurs domaines de prédilection. »  
**Jeanne Thèse**



Nils Geffre, *Des archives que l'on porte*, DNSEP Design mention Objet, 2025

Des broches composées de photos d'archives et de matériaux récupérés au gré d'errances et d'explorations comme autant d'histoires populaires et de fragments de mémoires.



Lou Jourdan, *Animalis - Chrysocyon Brachyurus*, DNSEP Design mention Graphismes & Images, 2024

Ce projet explore la représentation du vivant via une iconographie artisanale autour de quatre espèces : le loup à crinière, la vache, la sardine et le pigeon.



**Gabriel Lecurieux-Lafferronnay**, *Indestemparis : Alpha*, DNSEP Design mention **Création numérique**, 2025

Une sculpture-fiction sur une civilisation future fondée sur la relativité du temps comme principe social et économique.



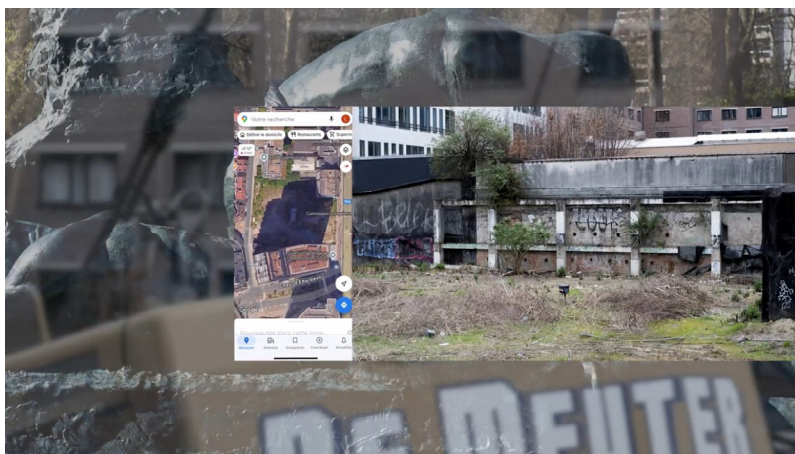
**Clémence Joseph**, *Camping à Beaulieu*, DNSEP Design mention **Public(s)**, 2024

Composition d'une carte postale d'un séjour de 4 jours destiné aux enfants du quartier de Beaulieu, au cœur d'un théâtre de verdure. Une série de maquettes inspirées de vacances en bord de mer.



**Yowei Chang**, *And, so?*, DNSEP Art, 2024

Ce projet s'inspire des moisissures qui colonisent murs, meubles et objets abandonnés. Souvent perçues comme indésirables, elles deviennent ici des présences sculpturales en transformant l'infime en œuvre monumentale.



**Lise Poncet**, *Distance* (vidéo de 2,45 min), DNSEP Art mention **ACDC\_espaces**, 2025

À Bruxelles, une journée fictive construite à partir de récits, d'images et de sons, invite à questionner notre manière d'éprouver la ville.





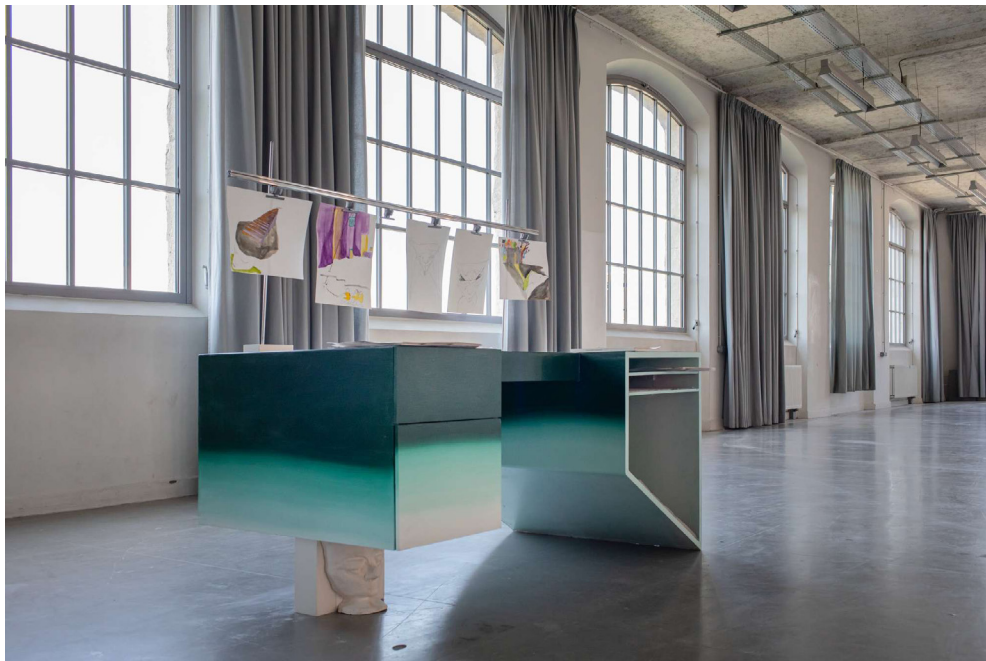
**Lisa Petit, *Sans titre*, DNSEP Art mention ACDC\_espaces, 2025**

Lisa Petit imagine et crée des sculptures miniatures qui peuvent se glisser dans une poche ou dans un sac. Ces objets emportés par le visiteur quittent ainsi l'espace d'exposition et en disparaissent.



**Thomas Cappe, *Arche 3*, DNSEP Art, 2024**

Il fabrique des châssis sculptés sur mesure qui échappent aux formats traditionnels et qui répondent aux formes architecturales représentées.



**Arthur Van-Poucke, *Le bureau de Miro*, DNSEP Design mention ACDC\_espaces, 2025**

De ses balades mentales est né son atelier composé de maquettes, dessins, reproductions, entre poétique et univers industriel avec pour personnage principal, personnage Miro, une sorte de personnage off.



**Coline Drouglazet, *Soma*, DNSEP Design mention Objet, 2024**

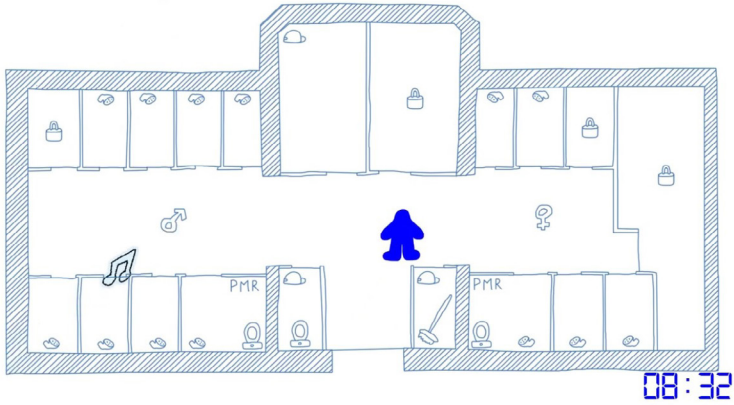
Et si la récupération physique et mentale devenait un rituel ? Le fauteuil Soma invite à ralentir et à renouer avec un repos actif. Ici, le soin devient posture.



# les formes de l'attention

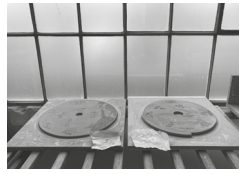
# 13

recto verso  
Exposition à La Platine - Cité du design



**Laura Millaud, Bains publics rue du Treyve, DNSEP Design mention Public(s), 2024**

Explorer les *Bains publics*, en partie oubliés, en restituant avec respect l'atmosphère et la mémoire de ces lieux partagés.



**Mathias Padlewski, Étagère Jackson, DNSEP Design mention ACDC\_espaces, 2025**

Cette étagère tire son nom de la tour Jackson à Bergson, un quartier de Saint-Étienne. Conçue pour être la plus légère possible dans la continuité d'un projet de cerfs-volants imaginé pour accompagner le mouvement vertical du quartier (Mathias Padlewski, DNSEP Design mention ACDC\_espaces, 2025)



**Benoît Fage, Minitel, DNSEP Design mention Création numérique, 2025**

Issu du projet *Polaris*, inspiré des écrits du philosophe Paul Virilio sur la technologie et la pensée, le Minitel, réseau instantané des années 1980, symbolise l'accélération de la transmission de l'information. À mesure que l'outil gagne en vitesse, c'est notre rapport au temps, à l'autre et à la connaissance qui se transforme, démontrant que nos outils ne sont pas neutres.

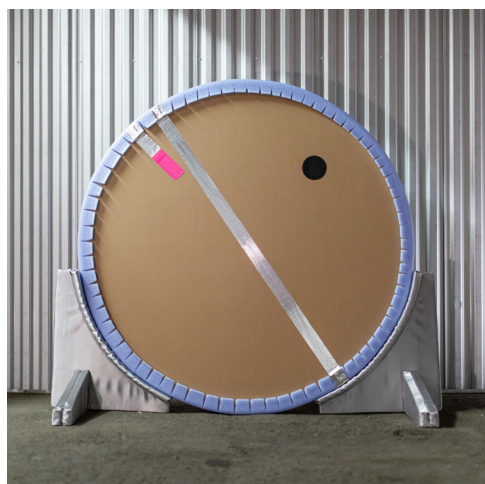
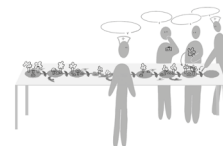


**Céleste Moja, Sans titre ©, DNSEP Art, 2025**

16 peintures à l'huile sur bois isolent un détail à l'échelle 1 observé dans certaines propositions des diplômé-e-s ici exposés.



# sur le fil



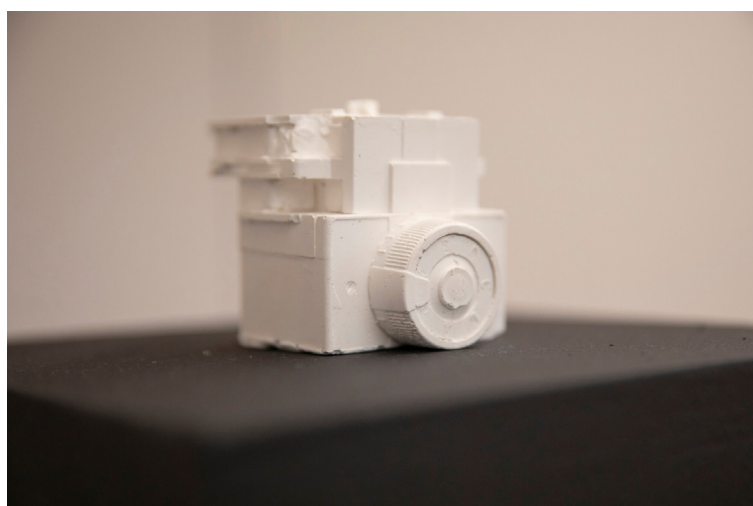
**Jeanne Troadec, Contenu(ant) : pièce 002,** DNSEP Art mention ACDC\_espaces, 2025

Ici est retenue une forme sans la révéler. La pièce invite le visiteur à la considérer pour ce qu'elle est, matériellement et spatialement, ici et maintenant, tout en laissant ouverte l'hypothèse de ce qu'elle pourrait contenir.



**Alexia Roue, Composer avec les limites,** DNSEP Design mention Objet, 2025

*Composer avec les limites* explore la poésie des ruines à partir de claviers obsolètes. Désassemblés de leurs composants internes, ils deviennent la matière première d'objets conçus avec l'existant comme des étagères lumineuses.



**Juliette Soustelle, Traces du flux,** DNSEP Design mention Graphismes & Images, 2024

Cette série s'inscrit dans le projet *Traces du flux*, qui interroge la relation entre mémoire et virtuel. Les images montrent la tension entre trace photographique et réinterprétation machinique, oscillant entre réel et hallucination algorithmique.



# entre murs et murmures

Parce que le récit du collectif ne s'écrit pas seulement sur les murs et ne s'arrête pas au regard, les diplômé.e.s vous invitent à passer de l'autre côté du miroir. En empruntant ces chemins de traverse, venez découvrir leurs projets sous un jour nouveau. Ateliers, balades, performances et projections : autant de portes ouvertes sur leurs univers pour vivre un véritable temps de partage et de création en commun.

**Mardi 19 mai à 18h**

Auditorium de l'Ésad Saint-Étienne

**Rencontre et projection -**

*Sous l'ombre de son silence*

**Cécile Cheang**, DNSEP Art mention  
ACDC\_espaces, 2025

Après des années de silence, le père de Cécile Cheang lui raconte une période tragique de sa vie : le génocide cambodgien dans les années 1970. Dans son film, l'oralité se déploie autant à travers les mots que par les non-dits, et le langage corporel, révélant ce qui ne peut se dire autrement.

« *Il s'agit d'un travail personnel, un témoignage que j'ai voulu diffuser à des publics pour informer. Le côté artistique de mon documentaire intervient dans la manière de filmer le langage physique, les regards, les silences. Un livre intitulé Jamais prêt et une performance : ce qui reste après les mots, complète ce film. Aujourd'hui, je souhaite mettre en lumière des voix passées sous silence au-delà de la question génocidaire.* »

Cécile Cheang

**Dimanche 31 mai 2026**

**Performance - Échafauder**

**Charlotte Asmonti**, DNSEP Art  
mention ACDC\_espaces, 2025

Ce projet s'inscrit dans une recherche sur la manière dont le corps trace des formes, dessine des trajectoires et habite l'espace. Il prend appui sur le corps en mouvement, saisi dans des moments de transition, des "inter-mouvements" qu'elle peint à l'échelle 1. Ces corps sont les points d'ancrage pour construire volumes et dispositifs spatiaux. Le spectateur est invité à entrer dans le dispositif.

## Dans le cadre des Journées européennes du patrimoine

**Vendredi 18, samedi 19 et dimanche 20 septembre 2026**

**Balade et projection -** Départ du Musée de la Mine, arrivée à l'Ésad Saint-Étienne pour la projection *Sentier des crassiers*, **Thomas Goumarre**, DNSEP Art mention ACDC\_espaces, 2025 et **Adriano Duarte**, paysagiste, concepteur

Un sentier-enquête de 6 km qui relie les vestiges visibles de la période minière stéphanoise. Entre crassiers, jardins ouvriers et cités minières, ce parcours propose d'explorer le paysage post-minier comme un terrain d'observation, de récits et d'interprétations croisées. Film : Contre-visite des crassiers en friche à Saint-Étienne / **Arnaud Descheemacker** (vidéo -31,19 min.)

**Vendredi 18 et samedi 19 septembre 2026**

La Platine, Cité du design (Agora)

**Atelier - Module 9x20**

**Emma Duplanil**, DNSEP Art mention  
ACDC\_espaces, 2025

Un système de modules coupés dans des chutes de bois compose un lieu ouvert à une expérience collective : construire une cabane.

**Samedi 19 et dimanche 20 septembre 2026**

La Platine, Cité du design (Agora)

**Ateliers - Expédition Utoupie**

**Cécile Poulat**, DNSEP Design mention  
ACDC\_espaces, 2024 avec le **Club Mijo (Clémence Joseph et Laura Millaud)**

Dans le cadre d'une résidence de 6 mois à Marcenod (42), des élèves de CM1-CM2 ont réalisé des sculptures Utoupies autour des activités disparues du village. Activées par un dispositif générant des formes en mouvement intitulé *la Machine Révolutive*, ces sculptures relient mémoire, récits d'habitants et gestes créatifs.

**Programme complet sur  
[citedudesign.com](https://citedudesign.com)**

16

# Les traces que nous laissons

Pour emporter avec vous un souvenir de votre visite, rendez-vous à la boutique de la Cité du design. Laissez-vous tenter par l'une des pièces signées par nos jeunes artistes et designers.



→ **Le palmier magique à accrocher au rétroviseur / Mini tableau, camping 3 étoiles / Mini tableau, sur la route des vacances, Club Mijo (Clémence Joseph et Laura Millaud)**

Inspiré des symboles archétypaux des vacances, cette série de céramiques résonne avec le projet de diplôme *Camping à Beaulieu*. Reprenant les codes des objets souvenirs, ses objets à accrocher invitent à l'évasion.

**Mini tableau, camping 3 étoiles**  
grès émaillé - 5,5 x 4,5 cm  
**12€**

**Mini tableau, sur la route des vacances**  
grès émaillé - 5,5 x 4,5 cm  
**12€**

**Le palmier magique à accrocher au rétroviseur**  
grès émaillé - 8x10cm  
**16€**



→ **KIT à Plaquell-es, Elyette Gauthier**

**Plaquell-es**, prend la forme d'objets éditoriaux en plâtre, placés aux pieds de statues féminines dénudées.

Le kit contient :

- une notice/poster sérigraphié 60x80cm (plié)
  - une édition
  - une dose de plâtre (500g)
  - une surface en latex 19x9 cm
- 20€**

→ Édition **Atelier Plaquell-es, Elyette Gauthier**

19x9cm, 50 pages  
**10€**

→ **Vase Arc & Vase Ballon, Jeanne Thèse**

« J'ai toujours été intéressé par les formes tubulaires, que ce soit la tuyauterie urbaine ou les réseaux souterrains, j'aime dessiner avec ces formes et pouvoir créer du lien entre celles-ci. Mes vases *Arc* et *Ballon* sont issus de croquis réalisés dans le cadre de mon diplôme *C'est un tube !* »  
Jeanne Thèse

**Vase Arc** : argile-oxydes, émail transparent brillant  
170 x 100 mm - 6 modèles  
**35€**

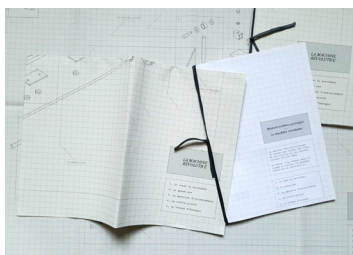
**Vase Ballon** : argile-oxydes, émail transparent brillant  
150 x 200 mm  
**45€**



→ **Le Manuel Technico-poétique, Cécile Poulat**

Le Manuel Technico-poétique est une BD inspirée des manuels techniques, qui nous emmène à travers les grandes étapes de la fabrication de la *Machine Révolutive*. Cette machine, conçue et fabriquée par Cécile Poulat lors de son diplôme en 2024, est inspirée d'une technique artisanale, le tournage sur bois, et détournée pour devenir un outil mécanique collaboratif de production de formes de révolutions.

Papier, reliure à la main en chambre à air -  
Édition noire et blanche format A4 de 36 pages + un poster noir et blanc format A1 plié en 4 et intégré à la couverture  
**15€**



→ **Cale-livres, Mathias Padlewski**

Entre l'oiseau et le signe typographique de l'accolade, cet objet permet de garder un livre ouvert sans l'abîmer. Il existe en plusieurs tailles et en plusieurs essences de bois, pour caler des livres de tailles et d'épaisseurs différentes.

Bois (chêne, érable) - 33 x 6 x 6 cm  
**40€**

→ Édition *L'autre Beaulieu*,  
**Mathias Padlewski**

Ce livre est une balade photographique dans le quartier de Beaulieu, à Saint-Étienne.

19 x 26 cm - 20 pages  
**8€**



→ **Valjouffrey, Kamila Baldos**

Cette illustration fait partie de la série *Orientations*, un travail illustratif sur le paysage et la carte.

« *Valjouffrey*, c'est un petit bout de mon enfance, un petit bout des montagnes dans lesquelles je passais mon temps libre. C'est cette vallée encaissée qui a vu passer de longs après-midi d'été et de fraîches nuits d'octobre chez ma grand-mère. Ce sont les lignes, les courbes et les dénivelés gravés dans ma mémoire. C'est la couleur du soir qui tombe, un rose bleuté qui nous indique que l'hiver est proche et que nous ne pourrions plus venir avant le retour du printemps »  
Kamila Baldos

30x40cm  
**40€**

# Les jeunes talents prennent leur envol

Les travaux de ces jeunes artistes et designers marquent le passage entre cinq années d'études et l'envol professionnel. Leurs propositions, à la fois singulières et foisonnantes, font écho aux expérimentations menées à l'école. Cette exposition collective, véritable prolongement de leur formation, illustre la diversité des pratiques de l'Ésad Saint-Étienne. Pour le diplômé, présenter son travail, c'est aussi accepter de se représenter.

L'Ésad Saint-Étienne est une école de la transversalité où les disciplines se nourrissent mutuellement. Cette sélection rend compte de ce décroisement et offre un regard sur la manière dont les diplômés 2024 & 2025 interprètent le monde contemporain.

**Le cursus s'articule autour de deux cycles (2 et 3 ans), sanctionnés par le DNA et le DNSEP. Après une année propédeutique, la spécialisation s'affine au sein de plusieurs filières : Design (Objet, Public(s), Graphismes & Images, Création numérique) et Art (Artiste et XP).**

## À propos de l'Ésad Saint-Étienne (Cité du design)

Depuis sa création en 1803, l'Ésad Saint-Étienne a évolué des arts industriels vers le design, une orientation confirmée par son changement de nom en 2006. Aujourd'hui, l'école s'affirme comme un pilier de la Cité du design, au sein de l'unique ville française membre du réseau Créative Design de l'Unesco. L'École supérieure d'art et design de Saint-Étienne accueille aujourd'hui 400 étudiants français et internationaux. École de création sous la tutelle du ministère de la Culture, elle encourage activement les passerelles entre art et design pour répondre aux enjeux contemporains. De la classe préparatoire au master, puis au 3<sup>e</sup> cycle, c'est une école où se fabriquent les projets : les ateliers sont placés au cœur des apprentissages, afin de faire dialoguer savoirs et pratiques. L'enseignement se nourrit des activités de recherche de l'école (GRAD Esadse), mais aussi des activités de diffusion du design menées par l'établissement public de coopération culturelle Cité du design - Ésad Saint-Étienne.

Sur le site de l'ancienne Manufacture nationale d'armes, où est installée l'école, se déploient ainsi la Biennale Internationale Design Saint Étienne, les expositions de design contemporain de La Platine ainsi que les ateliers de La Cabane, un lieu de découverte du design dédié aux jeunes publics. En complémentarité avec l'offre existante, la Galerie nationale du design, premier lieu dédié à la valorisation des collections publiques de design, construit en partenariat avec des institutions culturelles majeures, ouvrira ses portes au cœur du quartier Cité du design le 10 juin 2026.

# infos pratiques

## recto verso

Exposition des diplômé·e·s 2024 & 2025 de l'Ésad Saint-Étienne  
Du 29 avril au 4 octobre 2026

**La Platine, Cité du design**  
3, rue Javelin Pagnon  
42000 Saint-Étienne  
**Accès libre et gratuit**

**Horaires**  
Du mardi au dimanche  
10h - 12h30 et 13h30 - 18h  
Fermeture les lundis et jours fériés

## À découvrir aussi à La Platine

### **Créer un vase**

#### **Une commande du Centre national des arts plastiques**

Vingt-et-une créations contemporaines explorent le vase comme objet fonctionnel, sculptural et narratif, entre arts décoratifs, artisanat et industrie. La Bulle présente en complément des projets d'étudiants de l'Ésad Saint-Étienne, issus d'un partenariat pédagogique avec le Cnap, en dialogue avec le territoire stéphanois.

29.04 – 20.09.2026  
Commissariat: Céline Saraiva, Cnap  
Scénographie: Emiliu Studio

#### **Topographies du vase : Créer un vase en territoire stéphanois**

Partenariat pédagogique avec le Centre national des arts plastiques et les étudiants de l'Ésad Saint-Étienne

29.04 au 04.10.2026  
La Bulle de l'Ésad Saint-Étienne  
La Platine, Cité du design

### **Brèches fertiles**

#### **Présent <> Futur n°05**

##### **Anaïs Borie**

Cette exposition monographique explore un design nourri par le récit, la fiction et l'hybridation des savoir-faire, entre gestes artisanaux et procédés industriels. Les œuvres composent un archipel d'objets en verre, bois et métal, invitant à une déambulation libre.

29.04 – 04.10.2026  
Scénographie et commissariat :  
Anaïs Borie

### **Local Tools -**

#### **Dialogues avec l'industrie**

Issue du post-master de l'Ésad Saint-Étienne, l'exposition explore les relations entre design et production industrielle à travers des immersions menées au sein de deux entreprises : Rondino, spécialisée dans le façonnage du bois, et Sculpteo, acteur de l'impression 3D. Objets, prototypes et documents de travail révèlent un design engagé, au cœur des processus industriels.

29.04 – 16.08.2026  
Commissariat: Jean-François Dingjian  
Scénographie: Hugo Le Guen

**Programme complet sur**  
[citedudesign.com](http://citedudesign.com)



## Contacts presse

### Agence 14 Septembre

Isabelle Crémoux-Mirgalet

Stéphanie Kirkorian

Adeline Caltagirone

[galerienationaledudesign@14septembre.com](mailto:galerienationaledudesign@14septembre.com)

### Nathalie Colonge

Chargée de communication

et relations presse

[presse@citedudesign.com](mailto:presse@citedudesign.com)

+33 (0)7 64 06 70 93

[citedudesign.com](http://citedudesign.com)

cité  
du  
design



ésad  
saint-  
étienne

  
SAINT-ÉTIENNE  
la métropole

  
Saint-Étienne  
Ville créative design

 La Région  
Auvergne-Rhône-Alpes

  
PRÉFÈTE  
DE LA RÉGION  
AUVERGNE-  
RHÔNE-ALPES

 L'oeil

 Le Journal  
des Arts

 maestria

 RCF  
SAINT-ÉTIENNE